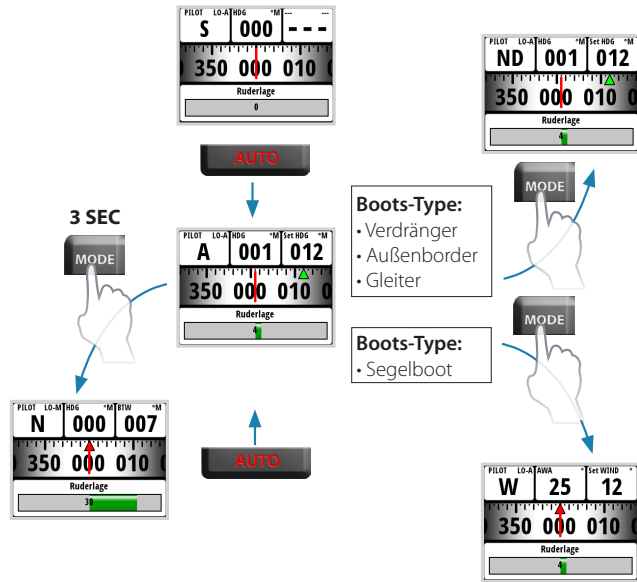


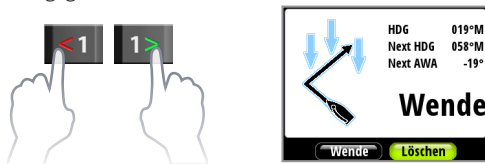
Ändern des Autopilot-Modus



Modus-Symbol	Funktion / Modus
S	Standby
A	Auto (nach Kompass)
W	Wind
N	Navigation
ND	Keine Abdrift
NFU	Non Follow Up (Zeit-/Aggregat-Steuerung)

Kreuzen und Halsen im Wind-Modus

Um im Wind-Modus zu kreuzen oder zu halsen müssen beide 1°-Kurstasten am Pilot-Bediengerät gleichzeitig gedrückt werden.



Triton Display & Autopilot-Bediengerät Kurzbedienungs-Anleitung

B&G
DE



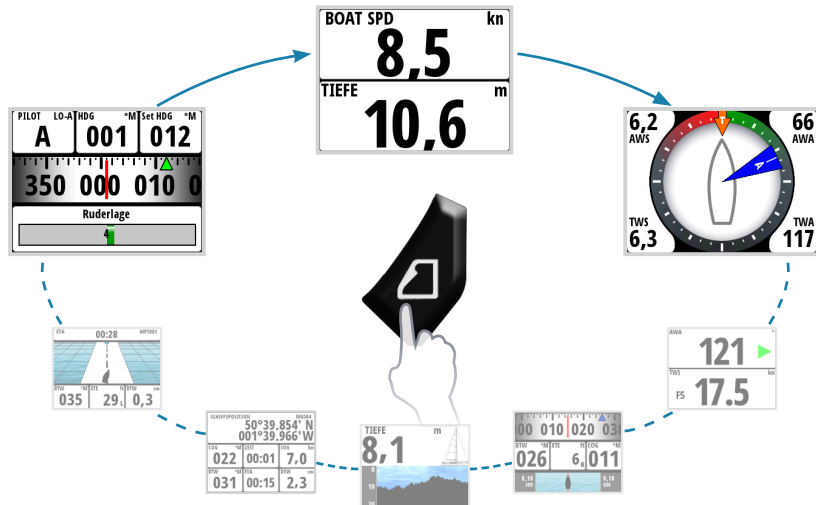
Display-Tasten

	Menü / Enter / Beleuchtung. Wird verwendet, um in das Hauptmenü zu gelangen, Untermenüs auszuwählen und die Auswahl zu bestätigen. Beachte: Drücken und Halten der Entertaste für 3 Sekunden bringt Sie direkt zum Einstellfenster für die Beleuchtung. Wenn das Beleuchtungsniveau unter 5 gesetzt wird, erhöht es sich automatisch auf 5. Verwende die Up- und Down-Taste, um das gewünschte Niveau einzustellen und drücke Enter zum Bestätigen.
	Seite: Scrolled durch 8 voreingestellte Display-Seiten und navigiert einen Schritt zurück im Menü. Beachte: Die 8 voreingestellten Seiten einschließlich der Pilot-Seite können nach Kundenwunsch programmiert werden, um die gewünschten Daten anzuzeigen.
	Richtungstasten: Scrollen durch ausgewählte Menüs rauf und runter / setzen Werte.

Autopilot-Bediengerät-Tasten

	Modus-Taste: Ändert den Autopilot-Modus. Wenn beim Autopiloten die Bootstypen auf Segelboot gesetzt und der Auto-Modus eingestellt ist, dann wechselt der Pilot auf Wind-Modus wenn die Modus-Taste gedrückt wird. Wenn eine andere Bootstypen vorgegeben wurde und dann die Auto-Modus-Taste gedrückt wird, dann kommt der Pilot in den „Keine Abdrift“-Modus. Wenn bei allen Bootstypen die Modus-Taste länger gedrückt wird, dann kommt der Pilot in den Navigations-Modus, welcher allerdings eine Bestätigung vom Display erhalten muß, bevor er aktiv wird.
	STBY: Setzt den Autopilot außer Betrieb und stellt ihn auf den Standby-Modus.
	Links 1°: Stellt den gesetzten Kurs oder Wind-Winkel um 1° nach Backbord im NFU- (Zeitsteuer-) Modus. Wenn diese Taste im Standby-Modus gedrückt wird, dann wird der Pilot in den NFU-Modus gehen.
	Rechts 1°: Stellt den gesetzten Kurs oder Wind-Winkel um 1° nach Steuerbord im NFU-Modus. Wenn diese Taste im Standby-Modus gedrückt wird, dann geht der Pilot in den NFU-Modus.
	Links 10°: Stellt den gesetzten Kurs oder Wind-Winkel um 10° nach Steuerbord im NFU-Modus. Wenn diese Taste im Standby-Modus gedrückt wird, dann geht der Pilot in den NFU-Modus.
	Rechts 10°: Stellt den gesetzten Kurs oder den Wind-Winkel um 10° nach Steuerbord im NFU-Modus. Wenn diese Taste im Standby-Modus gedrückt wird, dann geht der Pilot in den NFU-Modus.
	Auto: Schalte den Autopiloten ein / Stelle den Autopiloten auf Auto-Modus ein.

Seiten-Navigation



Ersatz einer Daten-Seite



Erschaffung kundenorientierter Seiten



Menü-Navigation



Deaktivierung / Aktivierung einer Daten-Seite



Hintergrund-Beleuchtung



Start / Stopp des Timers



Daten-Auswahl für Tochter-Anzeigen



Trip-Log (Kurzstreckenzähler) zurücksetzen

